

## RESTAURÁTORSKÝ ZÁMĚR A ROZPOČET



BcA. Zdeněk Šmahel

č. licence: MK ČR č.j. 7131/96; MK ČR č.j. 32146/2017

Vaňkova 1336, Chrudim 537 01

DIČ: CZ7505053600; IČO: 65704771

Tel: 604 643 318

[www.bingi75.eu](http://www.bingi75.eu)

22.02. 2022

  
Bc. A. Zdeněk Šmahel  
restaurování památek  
Vaňkova 1336, 537 01 Chrudim  
604 643 318 IČO: 657 04 771  
DIČ: CZ7505053600

## I. Údaje o akci

**Objednavatel:** Ing. Petr Rohlíček

*INRECO, s.r.o.*

*Škroupova 441, 500 02 Hradec Králové*

*www.inreco.cz*

*rohlicek@inreco.cz*

**Zhotovitel:** BcA. Zdeněk Šmahel

*č. licence: MK ČR č.j. 7131/96; MK ČR č.j. 32146/2017*

*Vaňkova 1336, Chrudim 537 01*

*DIČ: CZ7505053600; IČO: 65704771*

*Tel: 604 643 318*

*www.bingi75.eu*

## II. Lokalizace památky

KRAJ: Pardubický kraj

OKRES: Svitavy

OBEC: Litomyšl

ČÁST OBCE: Litomyšl-Město

KATASTRÁLNÍ UZEMÍ: Litomyšl

ADRESA: Komenského nám. č.p. 402

### III. Údaje o památce

KATALOGOVÉ ČÍSLO:1000148576

TYP: divadlo

KATEGORIE:objekt

SLOH:neorenesance

AUTOR:Projekt Šuly, Šulce a Velflíka. Figurální plastiky na atice A. Popp. Int.dekorace R. Hamršmíd.

VZNIK:1903 až 1905

#### ANOTACE

Monumentální neorenesanční divadelní architektura Smetanova domu z let 1903-1905, postavená v prostředí moderně komponované zástavby na okraji centra města dle návrhu arch. Šuly, Šulce a Velflíka. Bohatá výzdoba interiéru i exteriéru.

#### DĚJINY

Budova Smetanova domu byla vybudována v jihovýchodní části města v těsné blízkosti centra v místě, kde dříve stávala restaurace Karlov. S vybudováním nového kulturního stánku souvisela i rozsáhlá urbanistická vize, jejímž cílem bylo vybudování nového náměstí jejímž architektonickým základem bude právě Smetanův dům. Na jaře roku 1902 byla vypsána veřejná soutěž, když architektonická komise v čele s architektem Rudolfem Vomáčkou z Prahy vybrala jednomyslně návrh profesorů české státní průmyslové školy v Plzni J.Šuly, V. Šulce a J. Velflíka, když svoje rozhodnutí odůvodnila tím, že projekt nejlépe vyhovuje zadání a nebude příliš nákladný. Velký důraz byl kladen celkovou výzdobu, když exteriér ozdobila štuky společnost Otakar Walter z Plzně, když hlavní štítovou plastiku vytvořil Antonín Popp. Plastické práce proscénia a galerie vytvořil sochař Rudolf Hamršmíd z Pacova. Za zmínku jistě stojí velký důraz kladený na osvětlení, které navrhl inženýr pražského Národního divadla arch. Skopec, jehož základ tvoří velký elektrický lustr umístěný ve velkém sálu o 45 žárovkách, realizaci provedla společnost Schucker– Siemens. Cílem stavby bylo vybudovat český kulturní svatostánek, obdobný jako Národní divadlo v Praze.

## POPIS

Divadelní architektura tzv. Smetanova domu situovaná při levém břehu řeky Loučné tvoří opozici budově pedagogické školy (na pravém břehu Loučné), která je v klíněna v levém nároží dolní části Smetanova náměstí. Komunikačně Smetanův dům a přilehlý park s protilehlou stranou řeky propojuje současně vystavěný kamenný most. Budova na obdélném půdoryse s bočními křídly, která rizaliticky vystupují na hlavním i zadním průčelí (Zadní průčelí má také střední rizalit se schodištěm) má šířkovou dispozici. Podélná osa stavby probíhá severojižním směrem (rovnoběžně s řekou). Hlavní průčelí je jedenáctiské. V přízemí střední partie hlavního průčelí se nachází pět prosklených arkádových oblouků (v pěti okenních osách) prolamujících fasádu do vestibulu. Ve středním oblouku se nachází hlavní vstup do budovy krytý vějířovitou markýzou. Volné plochy zdi vyplňuje pásová bosáž. Ta v podstatě obíhá všechny fasády Smetanova domu až do výše korunní římsy. Přízemí střední části průčelí odděluje od prvního patra kamenný balkón s kuželkovou balustrádou vynášený zdvojenými krakorci. Deset jednoduchých obdélných oken prvního patra tvoří dvojice, které se kryjí s okenními osami. Tyto dvojice jsou od sebe odděleny pilastry zakončenými až pod korunní římsou hlavicemi s antropomorfní výzdobou. Nad okny prvního patra probíhá úzký štukový pás s vegetabilní výzdobou přerušovaný pouze průběžnými pilastry. Šestidílná okna druhého patra jsou zakončena půlkruhovým obloukem. Rámují je štukové šambrány, do nichž jsou ve vrcholu vsazeny štukové klenáky. Cvikly dekorují ozdobné kartuše. Okna jsou od sebe oddělena zmiňovanými pilastry, na nichž spočívá kladí. Fasádu centrální části ukončuje korunní římsa, nad níž se zvedá nízký atikový nástavec se sochařskou dekorací. V jeho středu nesou **dva sedící putti s atributy hudby a dramatu (maska a lyra) znak města**. Centrální motiv flankují dvě **prázdné kartuše**, dvě hořící pochodně a na nárožích dvě **kulovitě ukončené vázy**. Měděná střecha nad střední částí budovy má tvar širokého a nízkého komolého jehlanu. Boční partie hlavního průčelí, které před střední část mírně předstupují dosahují pouze do výše poloviny oken druhého poschodí této partie. Oba tyto „rivality“ mají tři okenní osy. Okna v jejich přízemí jsou zakončena půlkruhovým obloukem. Okna prvního patra jsou obdélná a jsou zakončena trojúhelným frontonem na ankonách. Oba rizality jsou nad korunní římsou zakončeny balustrádou s kuželkami a nárožními vázami. Pravému rizalitu vpravo přiléhá mírně ustupující část obsahující boční točité schodiště s litinovým dekorativním zábradlím. Nad pravým křídlem budovy se také tyčí nástavba provaziště ukončená měděnou neckovou střechou. Ostatní fasády budovy jsou členěny podobnými prvky jako hlavní průčelí (okna, štukové dekorace apod). Zadní průčelí je dokonce, stejně jako hlavní, korunováno dvěma putty, tentokrát však nenesou znak, ale lyru.



#### IV. Stav před restaurováním

Vnitřní strana atiky poškozená procesem vzlínání vlhkosti, odstříkující vody a sesuvy sněhu ze střechy. Dochází k poškození působením vodorozpustných solí (hygroscopicita, mikrokrytalické tlaky). Spárování je místy uvolněné. Lokálně dochází k odlupování vrchního fasádního nátěru. Dochází k pronikání vlhkosti do konstrukce materiálu a jeho poškození. Tvarosloví masek, které jsou namodelovány na původních cihlových konstrukcích tvořící jádro masek je opět poškozeno. Pronikání vlhkosti skrz odloupenuté vrstvy nátěrů a štuku. U nových zaformovaných prvků / kopií se na povrchu v místech povrchových trhlinek tvoří biologické depozity (mech).

#### V. Koncept restaurování

Běžné poškození kamene vlivem působení povětrnostních vlivů bude řešeno standardními postupy. Před zahájením i v průběhu prací bude provedena podrobná fotodokumentace. Konsolidace- zpevnění nejpoškozenějších částí před zahájením čištění. Čištění od prachových a biologických depozitů. Očištění povrchu od nečistot - usazené depozity, (suchou metodou - za pomoci kartáčků, chemickou cestou s nízkotlakým vyvíječem páry, popřípadě abrazivně tak, aby nedošlo k úbytkům hmoty. Revize prasklin (injektáž, prasklin, hloubkové zpevnění - hloubková konsolidace organokřemičitanovým konsolidantem. Lokální opravy zkorodovaného povrchu odpovídající strukturou minerálního tmelu probarveného v hmotě. Lokální barevná retuš a závěrečná hydrofobizace.

Z důvodů celkové revitalizace (nutnost nahrazení poškozených podstavců pod kulovými vázami, výměny oplechování, nahrazení poškozených betonových kuželek balustrády) budou kulovité vázy včetně pískovcových parapetů demontovány.

Doporučení: U všech kulovitých váz vrtat ve spodní části odvětrávací odtokový otvor!, aby nedošlo k poškození (viz fotodokumentace).

Sochařské prvky z vrchu a v kritických místech „ochránit“ flexibilními pláty olověné izolace.

Přezdění a odizolování pilířků balustrády. (havarijní stav)

Restaurátorské práce budou konzultovány se zástupcem památkové péče. Práce bude provádět držitel příslušné licence MK ČR opravňující k provedení těchto restaurátorských prací. Součástí prací je sepsání závěrečné restaurátorské zprávy včetně fotodokumentace průběhu prací.

## Postup práce, použité technologie a materiály

Čištění - Porossan (Aqua), tlaková voda, voda, detergent, čistící pasta např. Fassadenreiniger Paste (remmers), FG pasta (Aqua Bárta),

Armatura - Lepší než nerezová armatura bude sklolaminátová armatura, aby nedocházelo k „odstřelení „ materiálu v místech kde je kovová armatura (rotor) těsně pod povrchem.

Do předvrtaných otvorů budou vlepeny nerezové armatury dvousložkovým lepidlem s pryskyřičným základem. (Remmers). Epoxyakrylátová chemická malta pro těžké kotvení kotevních šroubů, pouzder s vnitřním závitem a dodatečné vlepování armatury.

Konsolidace zpevnění, injektáž-Zpevňovací roztok na bázi organo-křemičitanů aplikován celoplošně, na místech zasažených výraznou korozí kamene, opakovaně ve vyšší intenzitě. Původní povrchové úpravy konzervovány 3% Ø Paraloidu B72. Trhliny injektáží zpevněny. Použit plastifikovaný organo-křemičitý prostředek KSE300 – fa. Remmers.

Plastická retuš a tvarové rekonstrukce -Provedeno lokální doplnění defektů hloubkově probarvenou tvárnou směsí na minerální bázi. Křemičité písky, bílý cement, železité pigmenty. Přirozeně opotřebované povrchově korodované povrchy nebyly plošně převrstvovány.

Spárování - Spárování provedeno vápennou hydraulickou maltou, která je měkčí a pružnější a nedochází u ní ke vzniku trhlinek, jako u tvrdých cementových malt.

Barevná retuš- Zapojení nových tmelů pomocí světlo-stálých pigmentů pojených v 5% roztoku akrylátové disperze Primal AC.

Hydrofobizace -Hydrofobizační prostředek nahrazen plošným fasádním nátěrem (Sol-silikát Keim)

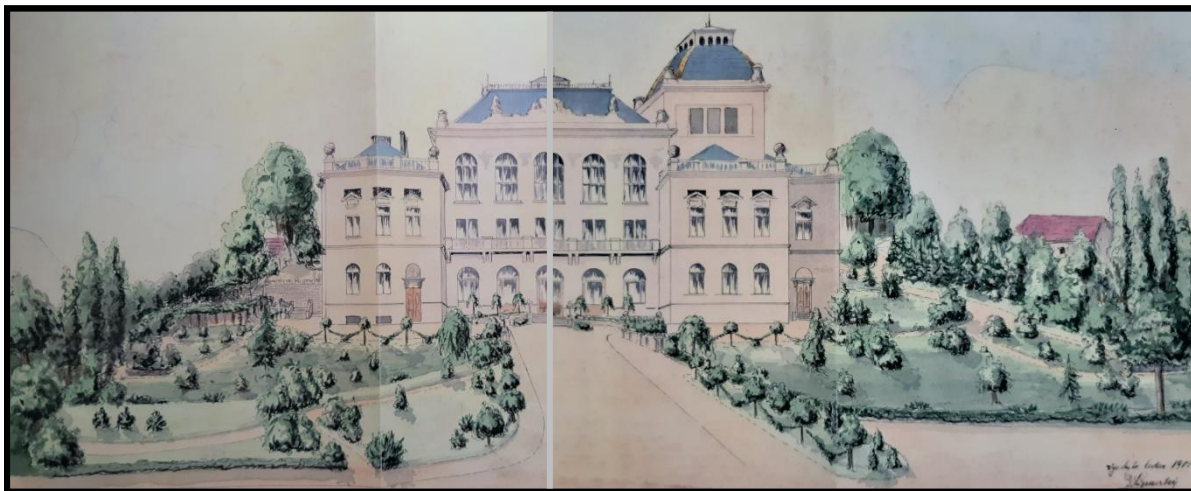
Doporučení Pravidelná kontrola fasádního nátěru na kritických místech spojů - spár.

Fotodokumentace Fotodokumentace celku a relevantních detailů. Grafická dokumentace - schématické znázornění materiální podstaty, poškození, opravených částí,

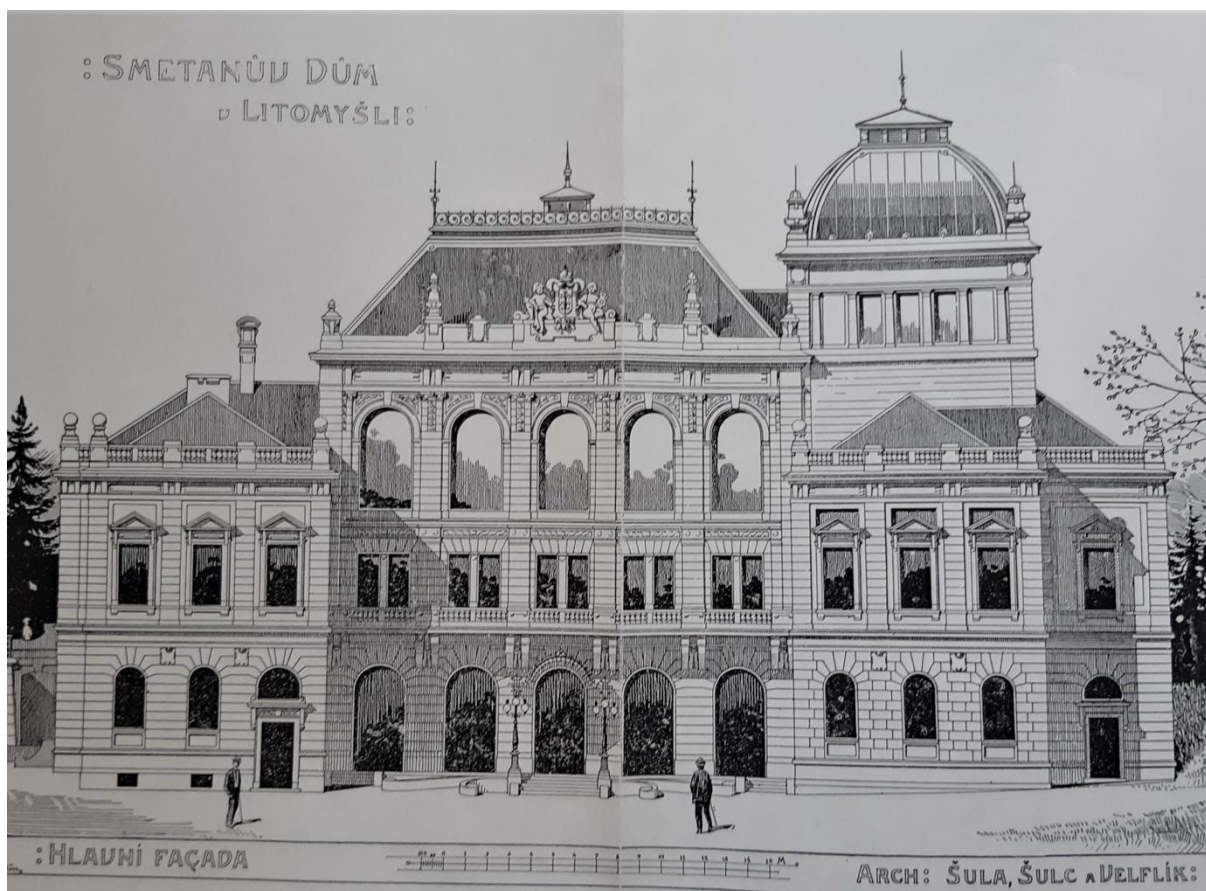
Nahrazení poškozených balustrádových kuželek, podstavců pod kulovitými vázami, nahrazení nejpoškozenějších váz. Nahrazení vrchní partie (nad parapetem) masek a tzv.„prázdných“ kartuší.

Vyrobení lukoprenových forem pro nové balustrádové kuželky, pro nové kulovité vázy, masky a tzv.„prázdné“ kartuše.

## VI. Fotodokumentace



Kolorovaná kresba, Smetanův Dům, rok 1905.



Smetanův Dům v Litomyšli, hlavní fasáda, arch. Šula, Šulc a Velflík.





Smetanův Dům v Litomyšli, hlavní fasáda, rok 1913.



Smetanův Dům v Litomyšli, hlavní fasáda.

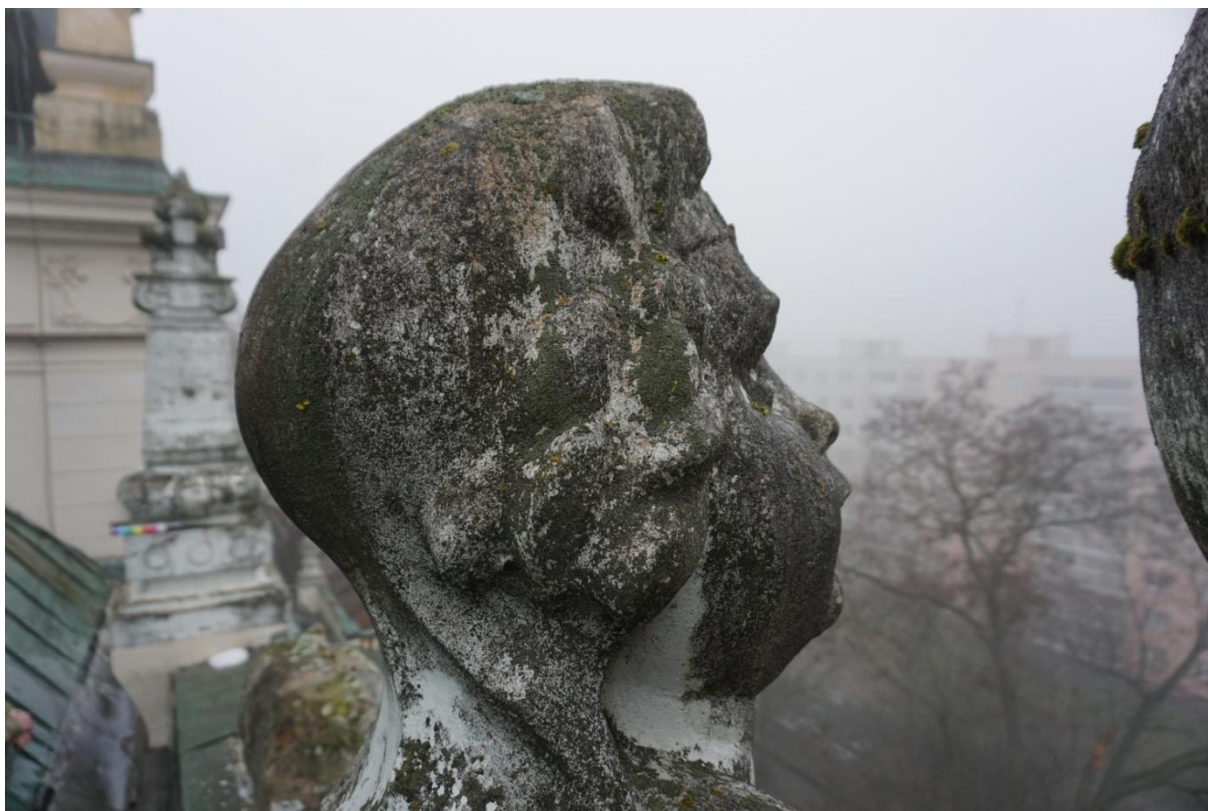


Smetanův Dům v Litomyšli, východní atika, hlavní fasáda. Detail poškození, rok 2021-22





Smetanův Dům v Litomyšli, východní atika, hlavní fasáda. Detail poškození, rok 2021-22.



Smetanův Dům v Litomyšli, východní atika, hlavní fasáda. Detail poškození, rok 2021-22.





Smetanův Dům v Litomyšli, východní atika, hlavní fasáda. Detail poškození, rok 2021-22.





Smetanův Dům v Litomyšli, východní atika, hlavní fasáda. Detail poškození, rok 2021-22.



Smetanův Dům v Litomyšli, východní atika, hlavní fasáda. Detail poškození, rok 2021-22.





Smetanův Dům v Litomyšli, východní atika, hlavní fasáda. Detail poškození, rok 2021-22.





Smetanův Dům v Litomyšli, hlavní fasáda. Detail poškození, rok 2021-22.





Smetanův Dům v Litomyšli, hlavní fasáda. Detail poškození, rok 2021-22.



Smetanův Dům v Litomyšli, hlavní fasáda. Detail poškození, rok 2021-22.

Síťové praskliny na povrchu výdusků způsobené pravděpodobně rozpínáním - korozí armatury. Biologické depozity koncentrované v místech prasklin.





Smetanův Dům v Litomyšli, Jižní fasáda. Detail poškození, rok 2021-22. Obnažená armatura.





Jižní fasáda.



Jižní fasáda.

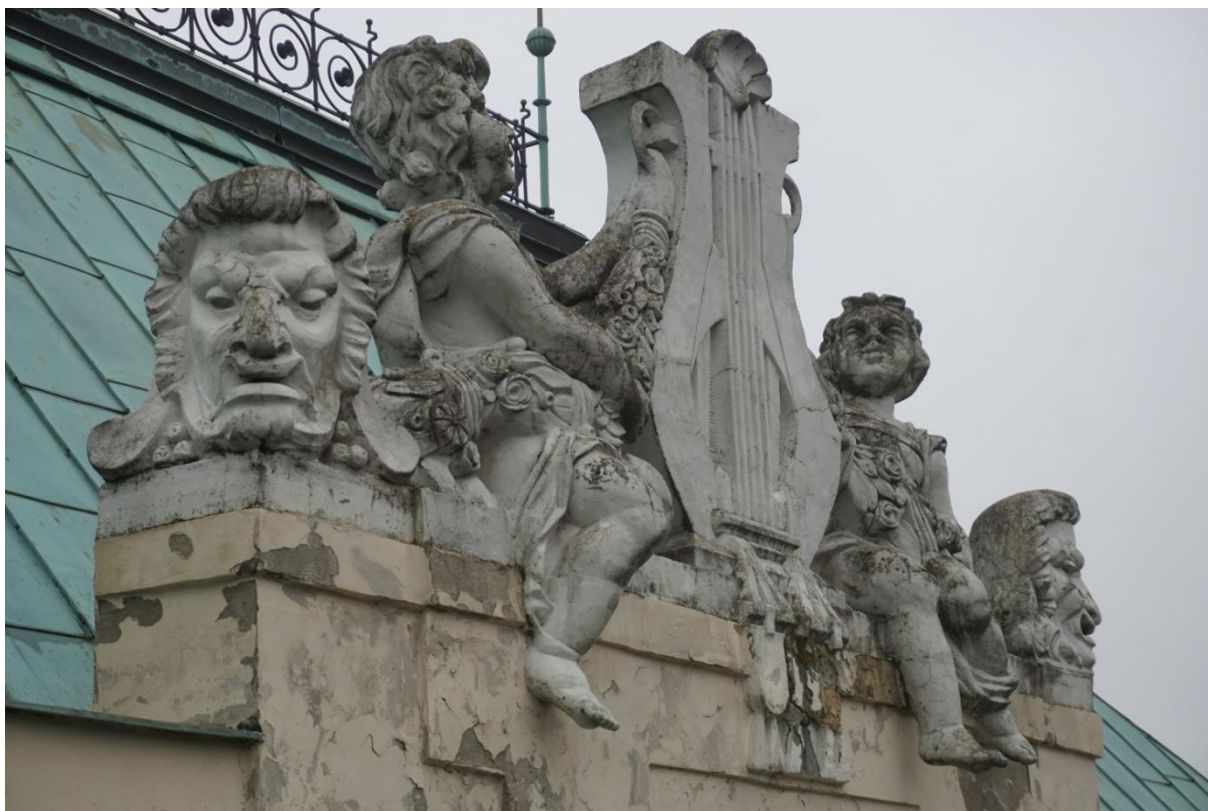




Jižní fasáda. Levá maska.



Jižní fasáda. Pravá maska.



Západní fasáda (zahradní). Detail poškození štukové výzdoby. Postavy s lyrou.





Západní fasáda (zahradní). Detail poškození štukové výzdoby. Dramatická maska.



Západní fasáda (zahradní). Detail poškození štukové výzdoby.





Západní fasáda (zahradní). Detail poškození štukové výzdoby.



Západní fasáda (zahradní). Detail poškození štukové výzdoby. Cihlová konstrukce.





Západní fasáda (zahradní). Detail poškození štukové výzdoby.



Západní fasáda (zahradní). Detail poškození štukové výzdoby.



Západní fasáda (zahradní). Detail poškození štukové výzdoby.





Západní fasáda (zahradní). Detail poškození štukové výzdoby. Havarijní stav.



Kulovitě ukončené vázy



Provizorně opravené praskliny silikonovým tmelem. Biologické depozity ve spár.



Kulovitě ukončené vázy. Lokálně na několika vazách havarijní stav. Prosakující voda vytéká prasklinami, vytváření sádrovcových výluhů, pod vazou poškozená izolace, hloubkově popraskaný sokl, měděné oplechování.





Kulovitě ukončené vázy. Lokálně na několika vázách havarijní stav. Prosakující voda vytéká prasklinami, vytváření sádrovcových výluhů, pod vázou poškozená izolace, hloubkově popraskaný sokl, měděné oplechování.



**DÍLO** PODNIK ČFVU - VÝTVARNÁ SLUŽBA  
Praha 1, Politických vězňů 7 - Telefon 268 713

C. 2356/VS-III-79/Su Praha dne 17.9.1979

Titl.  
Karel Krátký st. ak.soch.

Umělecká komise restaurátorská při Výtvarné službě Díla ČFVU Vás navrhla jako odborného restaurátora na uměleckou opravu:

rest. práce na fasádě Smetanova domu v Litomyšli -další etapa  
Investor: Městský národní výbor v Litomyšli, Gottwaldovo nám. 70/71  
odbor správní  
Termín: r. 1979 / dle dohody s investorem/

Zasíláme Vám tři formuláře na rozpočet této práce. Rozpočet bude závazný, pokud se průběhem práce neobjeví mimořádné okolnosti (nečekaně větší rozsah práce, změna dispozic objednatele, konečný výrok přejímací komise).

3 týdnů

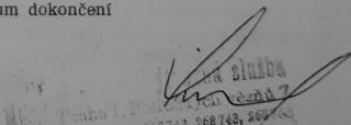
Předložte nám rozpočet (ve 2 vyhotoveních) do

Nepřehledné, nepřesné a neúměrné rozpočty nebudou komisí přijaty. Pro přehled rozsahu práce přiložte k rozpočtu částečnou fotodokumentaci (velikost 13×18), nalepenou na papíru A4, která by zachovala stav památky před opravou. Celý průběh práce bude sledován uměleckou komisí restaurátorskou při Výtvarné službě Díla ČFVU.

V rozpočtu musí být uvedeno: místo plnění (t. j. pracoviště)

Vaše požadavky na investora  
datum dokončení

Vyřizuje: Suchomelová  
26 87 13

  
L. Pechová  
vedoucí oddělení

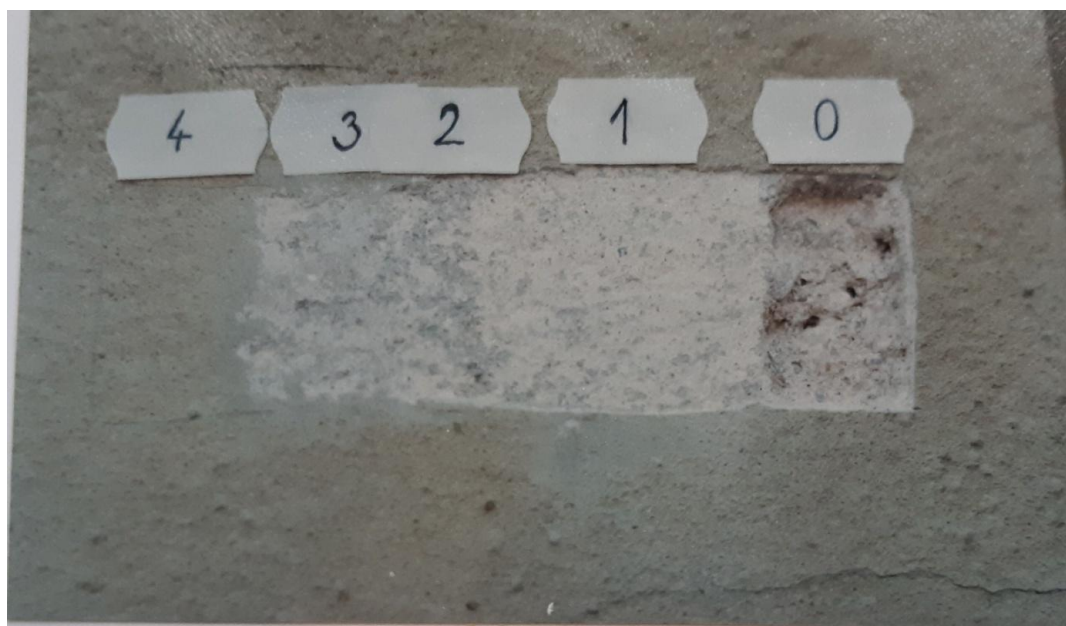
Dílo ČFVU - 2323 - 73Sčt 36 4996 78

Restaurování fasády, zápis z rok u 1979 (ak.soch. Karel Krátký st.)



Fotografie z restaurátorské zprávy z roku 1995. Stav před restaurováním.





Provedení sond barevnosti fasády Smetanova domu - průčelí.



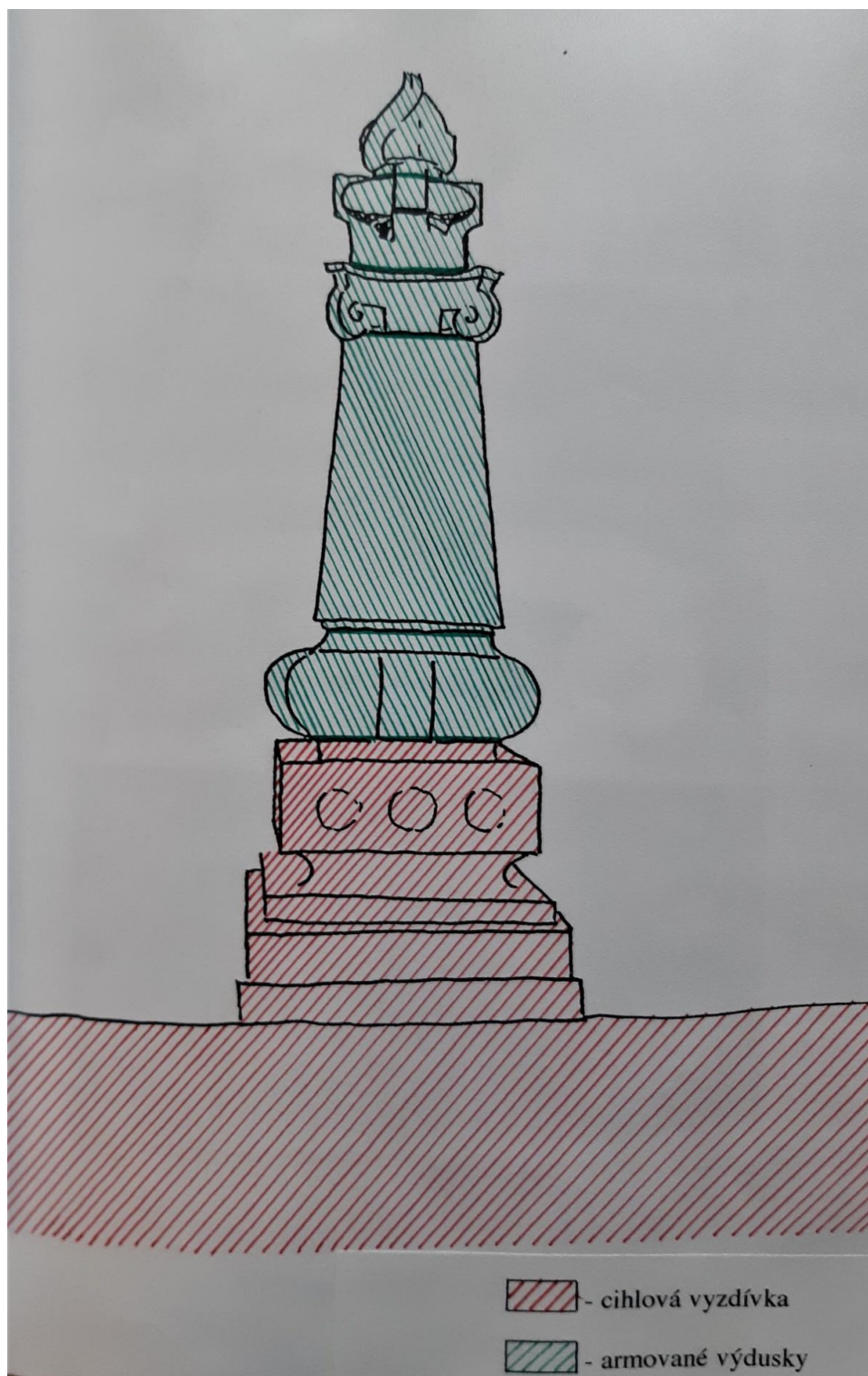
Provedení sond barevnosti fasády - průčelí.  
- západní fasáda.

Fotografie z restaurátorské zprávy z roku 1995. Stratigrafie barevnosti fasády.

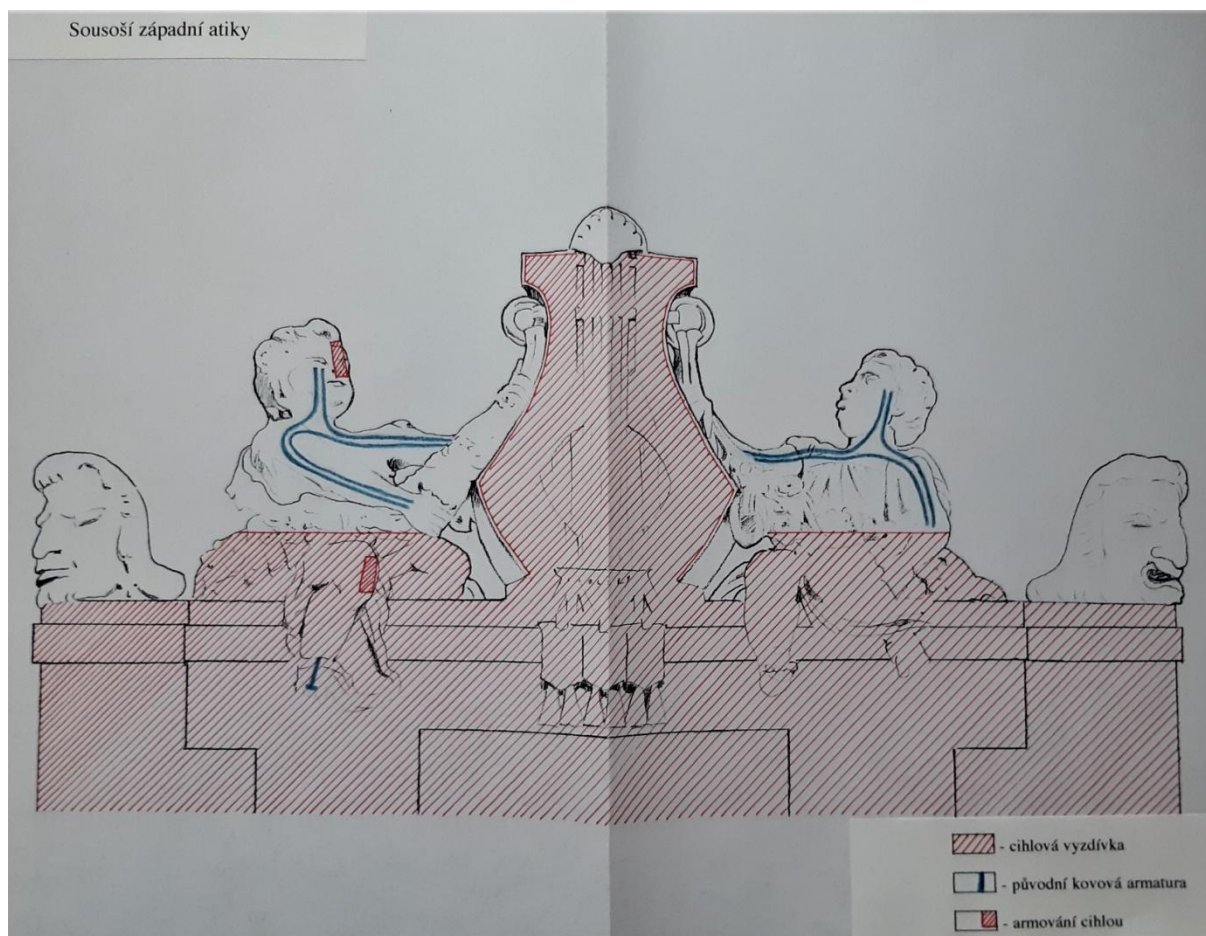


Fotografie z restaurátorské zprávy z roku 1995.





Fotografie z restaurátorské zprávy z roku 1995. Pylon s hlavicí, vázou a plamenem.



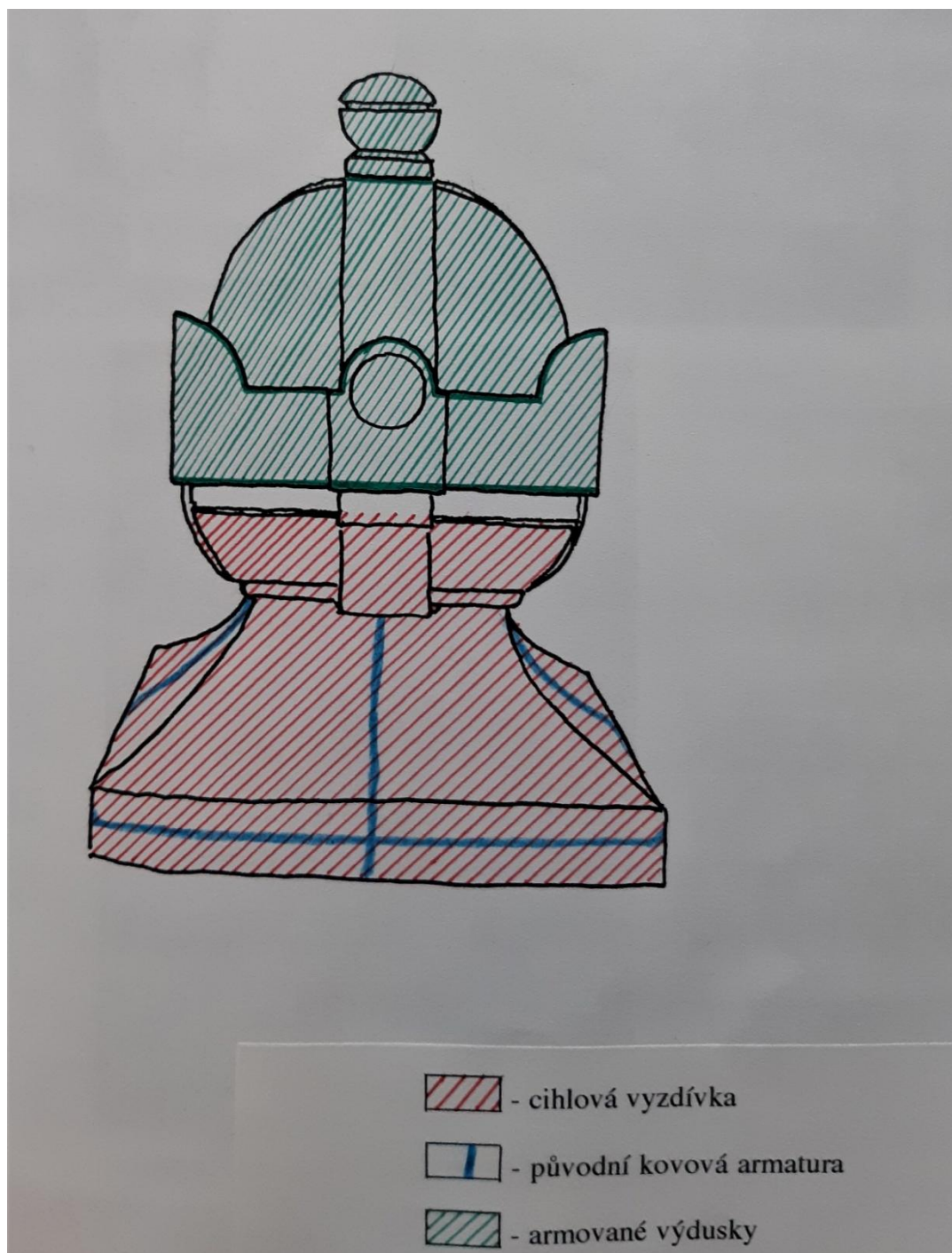
Fotografie z restaurátorské zprávy z roku 1995. Grafický náčrt sousoší západní atiky.

Červené šrafování - cihlová vyzdívka.

Modrá linka-původní kovová armatura.

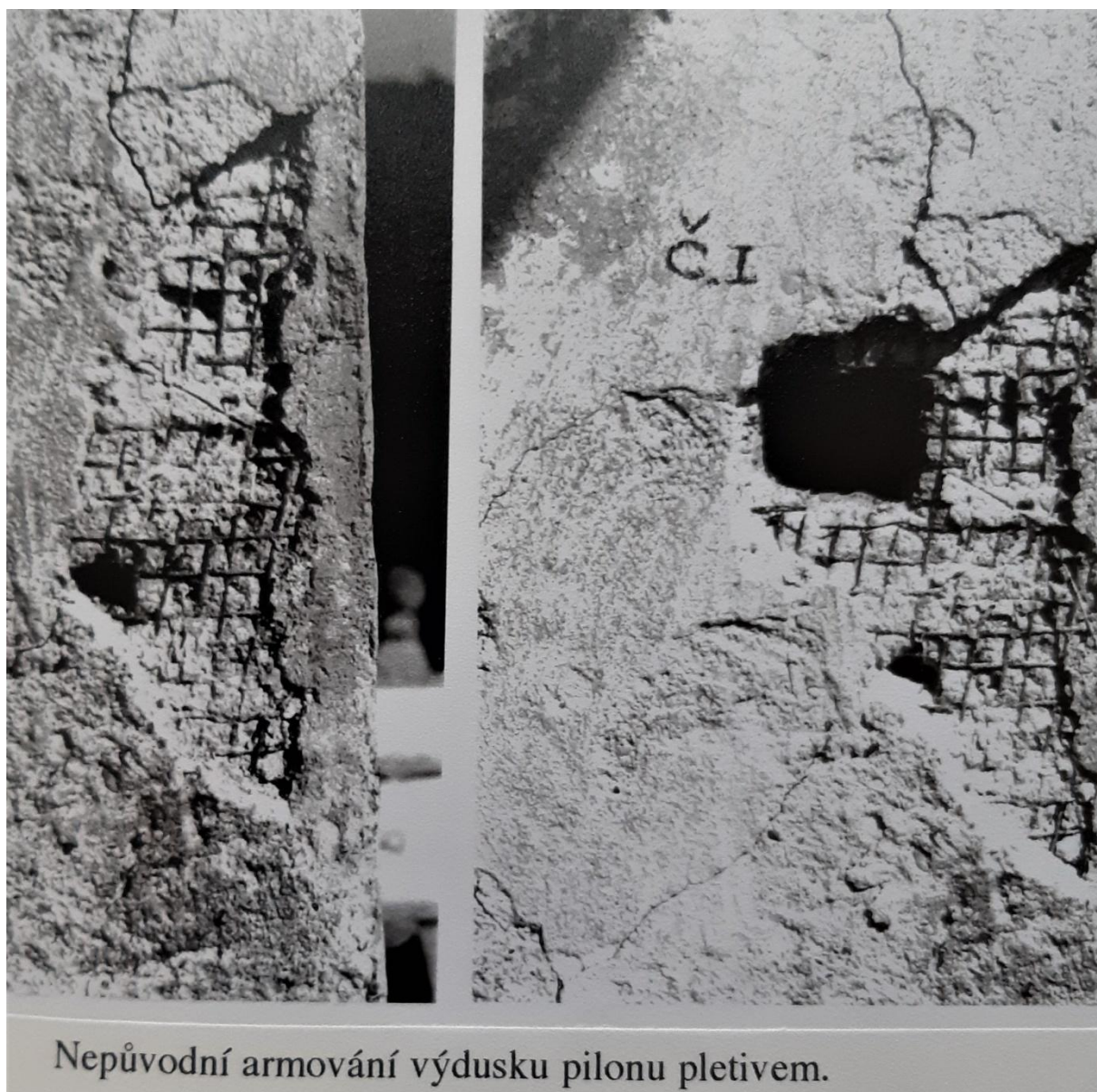
Zelené šrafování-armované výdusky





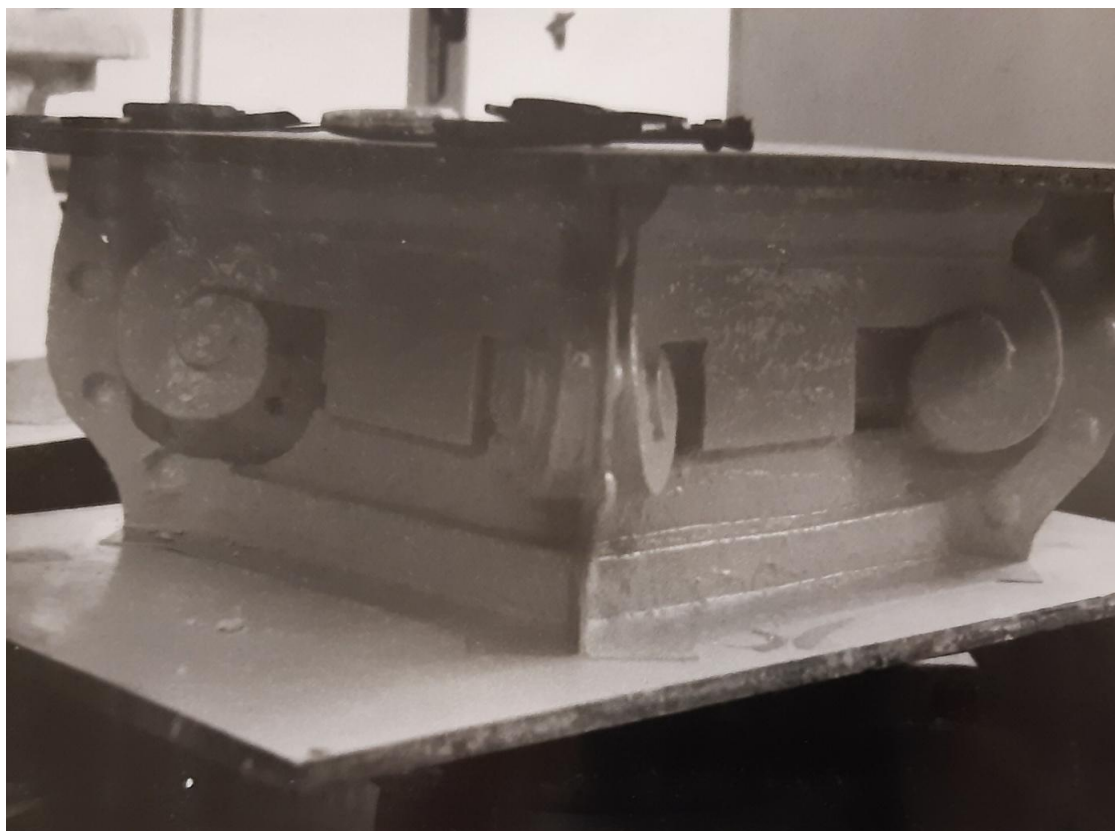
Fotografie z restaurátorské zprávy z roku 1995.

Hranolové vázy s motivem koruny.



Fotografie z restaurátorské zprávy z roku 1995. Odhalená kovová armatura.

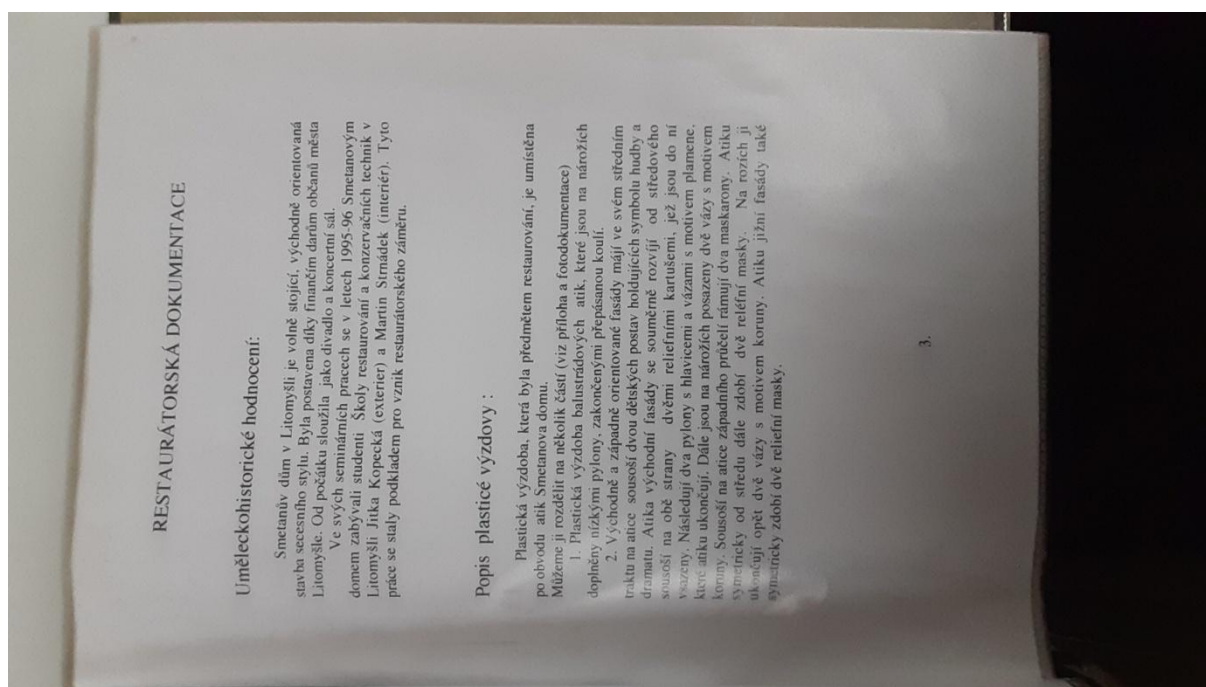
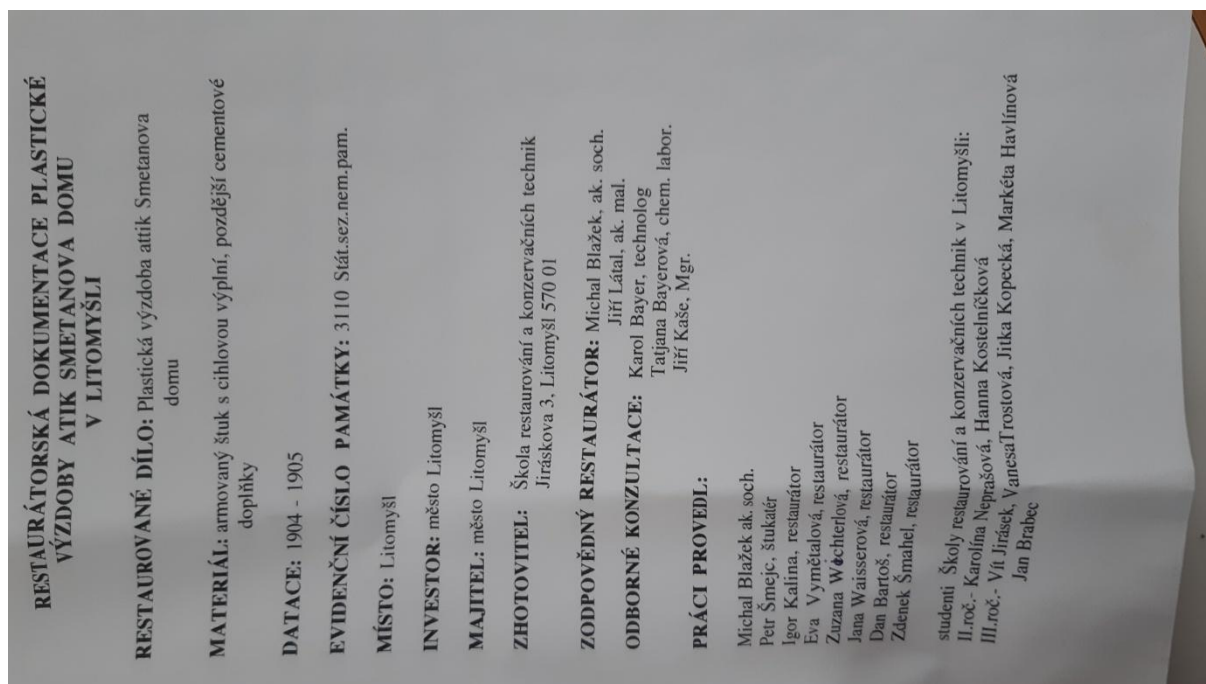




Fotografie z restaurátorské zprávy z roku 1995. Lukoprenová forma hlavice sejmuté z pylonu.



Veškeré lukoprenové formy zhotovené v průběhu restaurování jsou uloženy na půdě Smetanova Domu. Některé lukopreny jsou však pomačkané - poškozené.



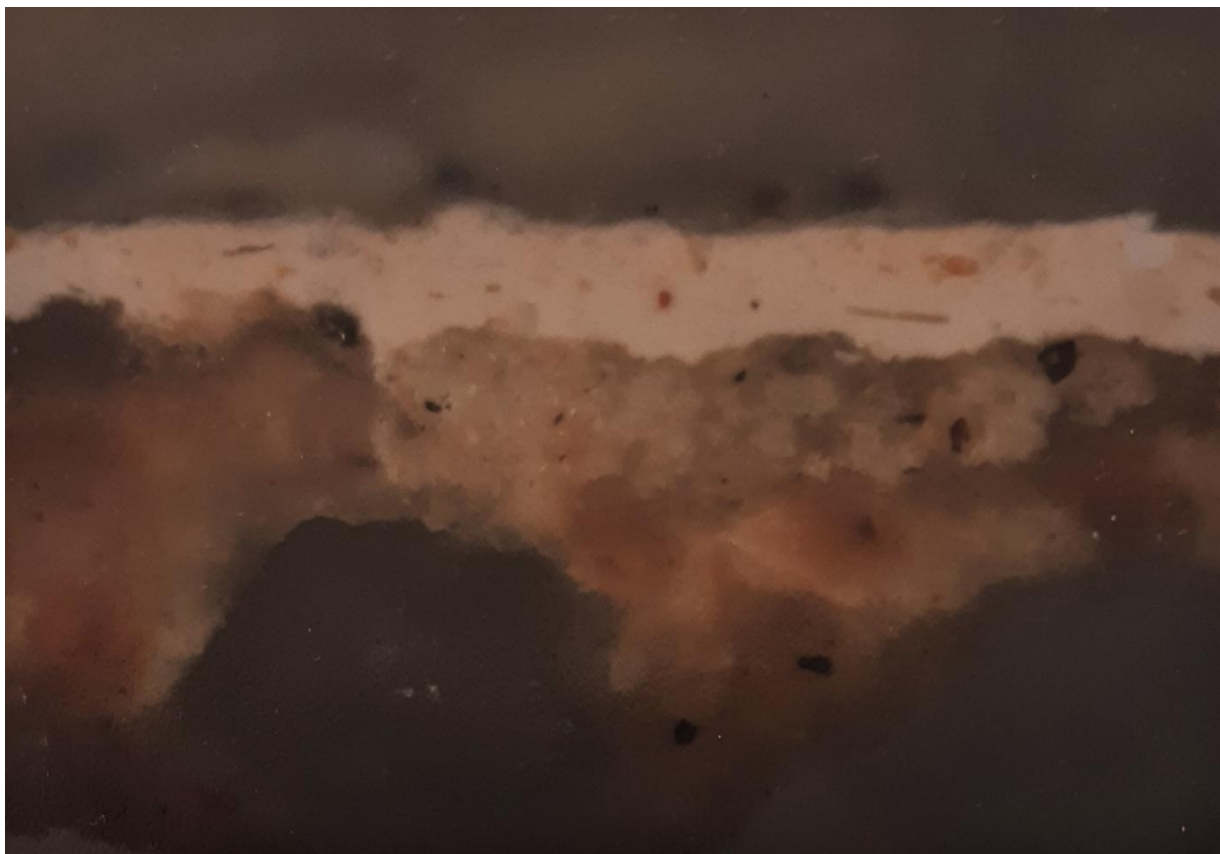
Fotografie z restaurátorské zprávy z roku 1995. Zhotovitel: Škola restaurování a konzervačních technik. Zodpovědný restaurátor: Michal Blažek ak.soch, chem.lab.: ing.Karol Bayer, Tatjana Bayerová, historik Mgr. Jiří Kaše, Igor Kalina- restaurátor, Petr Šmejce - štukátér, studenti ŠRKT Litomyšl: Eva Vymětalová, Zuzana Wichterlová, Jana Waiserová, Dan Bartoš, Zdeněk Šmahel, Jan Brabec, Karolína Neprašová, Hana Kostelníčková, Jitka Kopecká, Vanesa Trostová, Markéta Havlínová, Vít Jirásek.





Erb Litomyšle - Mikronábrus původní červené vrstvy, zvětšeno 125x.

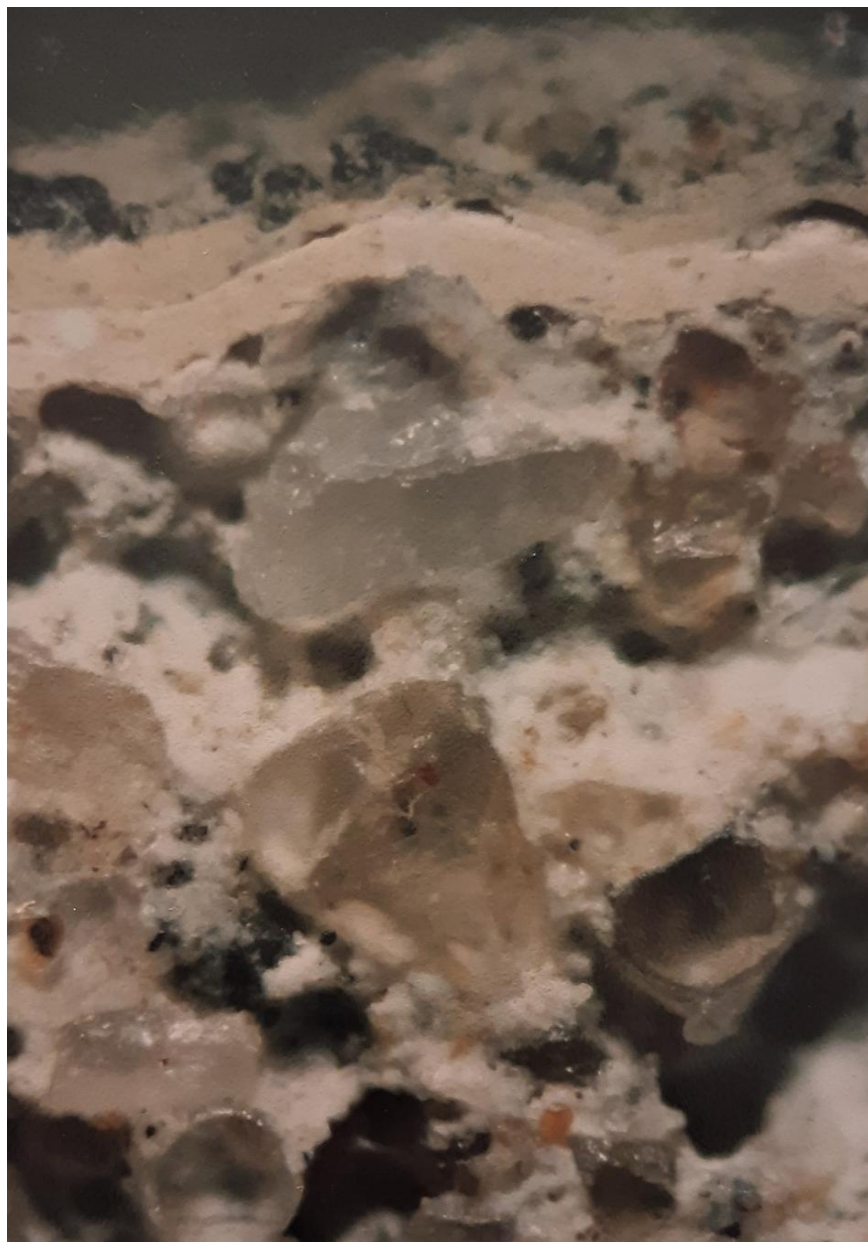
- 0- Vápenný štuk
- 1- 30nm světle okrová – vápno, titanová běloba, příměs okru
- 2- Cca 50-80nm bílá – titanová běloba
- 3- Cca 60-80nm červená – titanová běloba, umělý červený organický pigment – jako substrát pravděpodobně  $\text{Ba SO}_4$



Erb Litomyšle – nábrus bílé vrstvy, lilie – zvětšení 125x

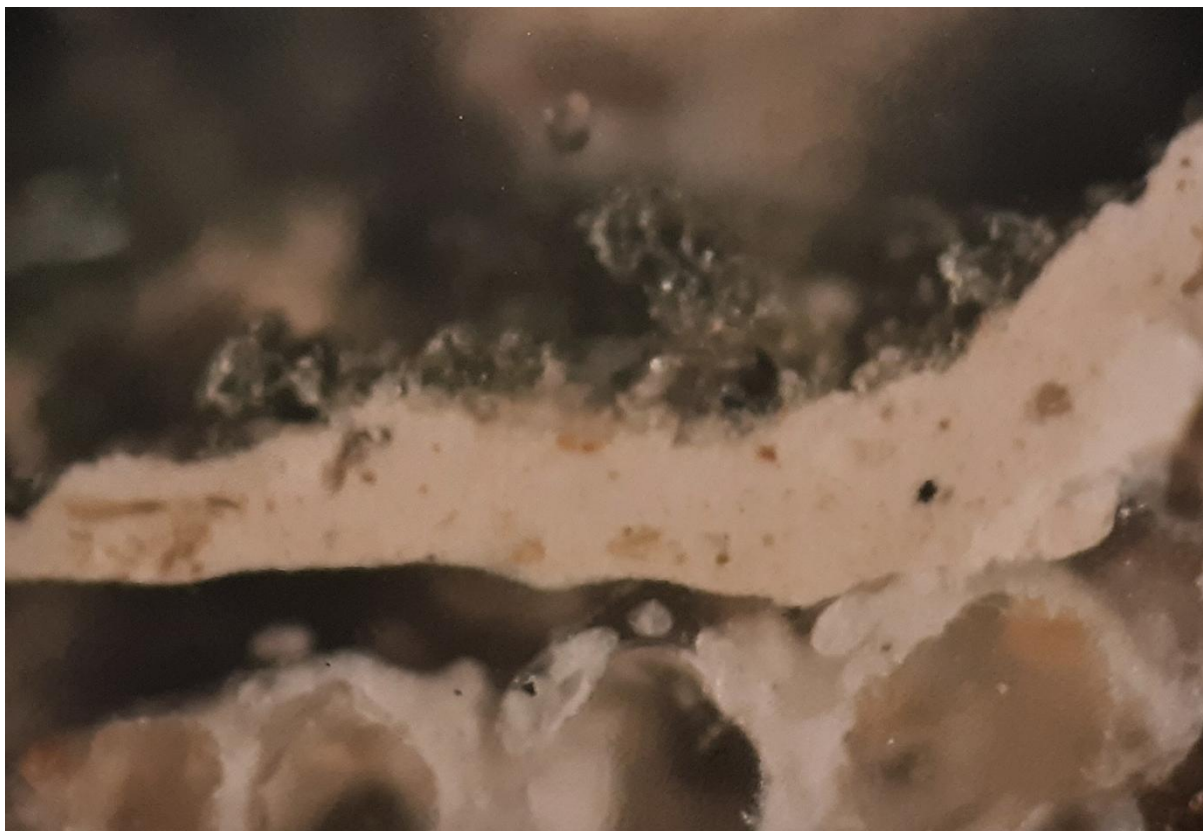
- 0- Vápenný štuk
- 1- cca 90nm světle okrová – vápno titanová běloba, příměs okru.
- 2- cca 80nm světle okrová – titanová běloba, příměs okru.





Vzorek z masky č.1, zvětšení 80x, dopad. Světlo

- 0- hrubozrnný vápenný štuk
- 1- jemnozrnný vápenný štuk
- 2- disperzní nátěr (okr, příměs vápna)
- 3- zelené řasy



Vzorek č. 2, zvětšení 80x , dopad. Světlo

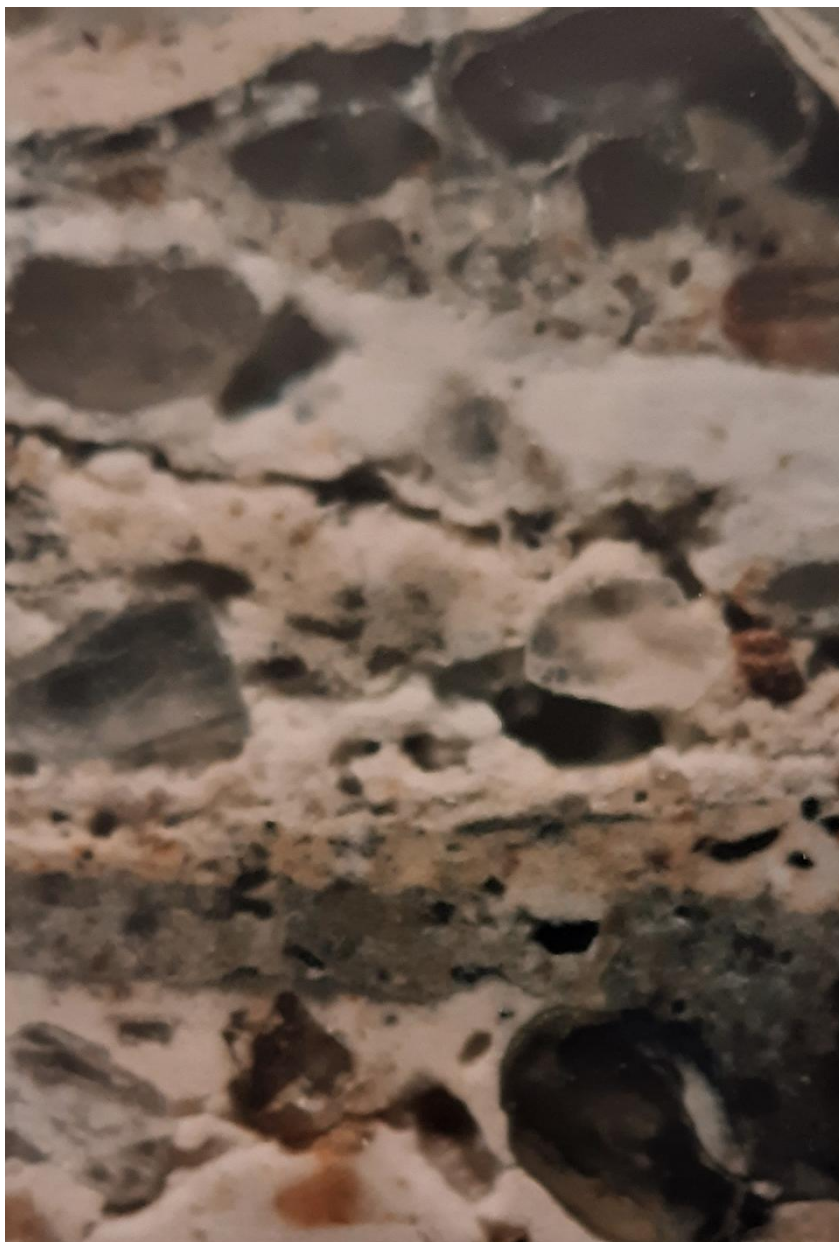
- 0- vápenný štuk ( možná s příměsí cementu)
- 1- nátěr (pravděpodobně disperzní – 2 vrstvy, titanová běloba, žlutý okr)
- 2- nečistoty





Vzorek č. 3, zvětšení 125x , dopad. Světlo

- 0- vápenný štuk ( možná s příměsí cementu)
- 1- nátěr (pravděpodobně disperzní – 2 vrstvy, titanová běloba, žlutý okr)
- 2- světle žlutý nátěr ( okr, příměs vápna a titanové běloby, pravděpod. disperzní)



Vzorek č. 4, zvětšení 125x , dopad. Světlo

- 0- vápenný štuk ( možná s příměsí cementu)
- 1- cementový nátěr
- 2- okrový nátěr
- 3- bílý disperzní nátěr
- 4- okrový disperzní nátěr
- 5- bílý disperzní nátěr
- 6- šedý disperzní nátěr
- 7- nátěr ( titan. běloba, žlutý okr pravděpod. disperzní)
- 8- nečistoty





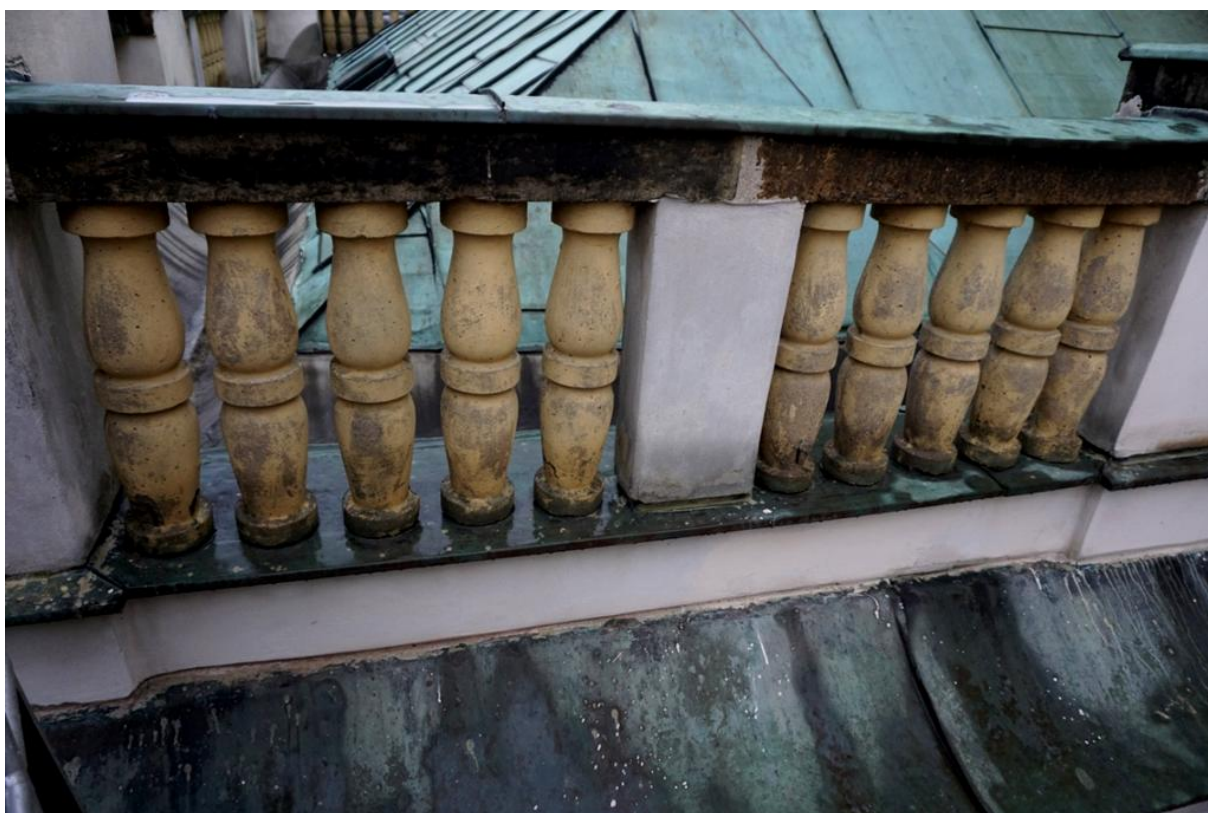
Posloupnost barevných vrstev na balustrádových kuželkách.

- 0- Cementový výdusek, (balustrádová kuželka)
- 1- béžový nátěr
- 2- světlý nátěr
- 3- okrový nátěr



Východní fasáda. Pískovcová balustráda balkonu včetně parapetů a pilířů nad vstupem do Smetanova Domu.





Východní fasáda. Betonové kuželky balustrády nad korunní římsou.



Betonová kuželka s barevným rejstříkem. Rozměry betonové kuželky š.15cm x v.65cm

Poškozený nátěr.





Téměř každá balustrádová kuželka je popraskaná vlivem koroze kovové armatury



Pískovcový parapet balustrády, betonové kuželky s korodující kovovou armaturou. Délka pískovcového dílu: 129cm, výška pískovcového dílu: 12cm, šířka pískovcového dílu: 23cm





Stratigrafie barevných vrstev fasády – pilíř balustrády. Hlubkové poškození prasklinami.



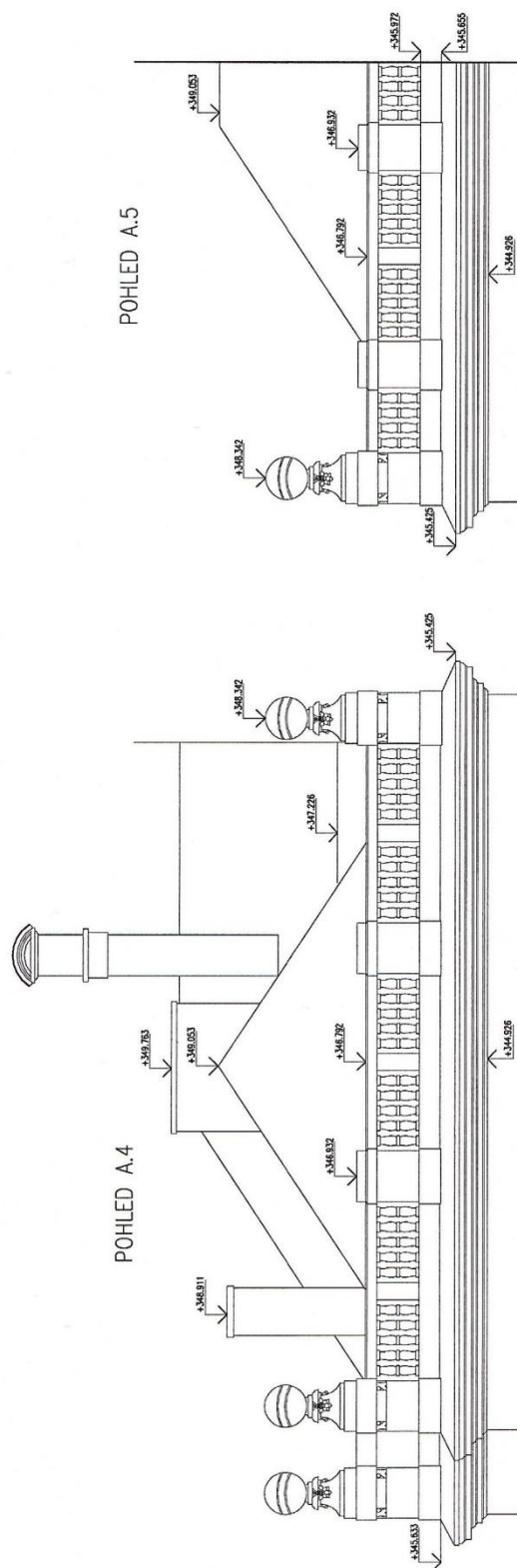
Pod vrstvou cementové malty rozpraskaná hmota pilíře balustrády!!!





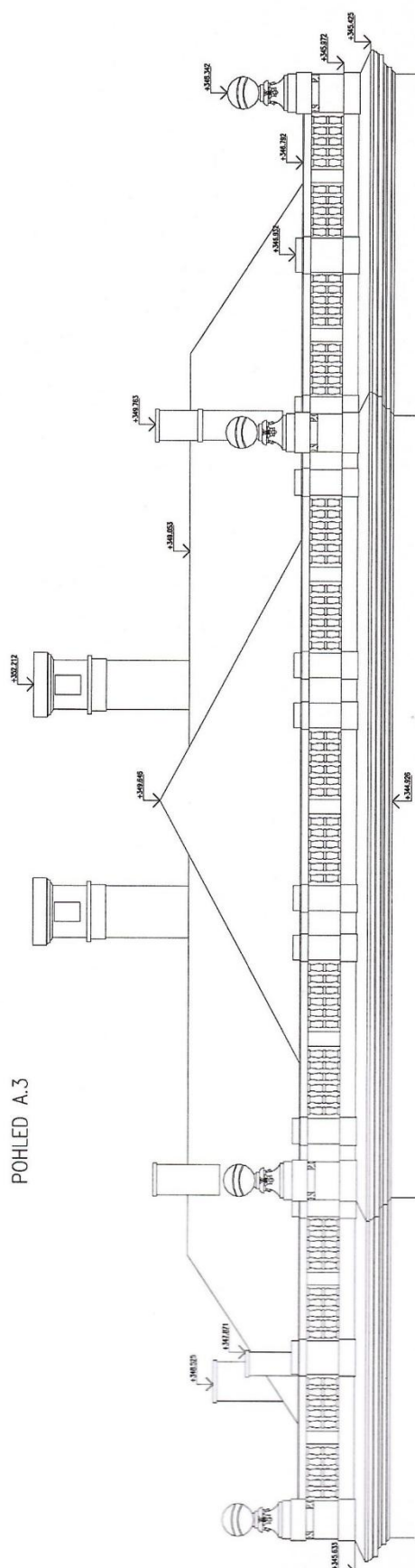
Pískovcový parapet balustrády, betonové kuželky s korodující kovovou armaturou. Téměř každá kuželka je poškozená korodující armaturou!!! Kolem odprýská vrstva betonu! Smytý nátěr! Rozměry betonové kuželky š.15cm x v.65cm

  
**Bc. A. Zdeněk Šmahel**  
restaurování památek  
Vaňkova 1336. 537 01 Chrudim  
604 643 318 IČO: 657 04 771  
DIČ: CZ7505053600



MĚŘ.  
1x1m





JIŽNÍ KŘÍDLO, POHLED A.3

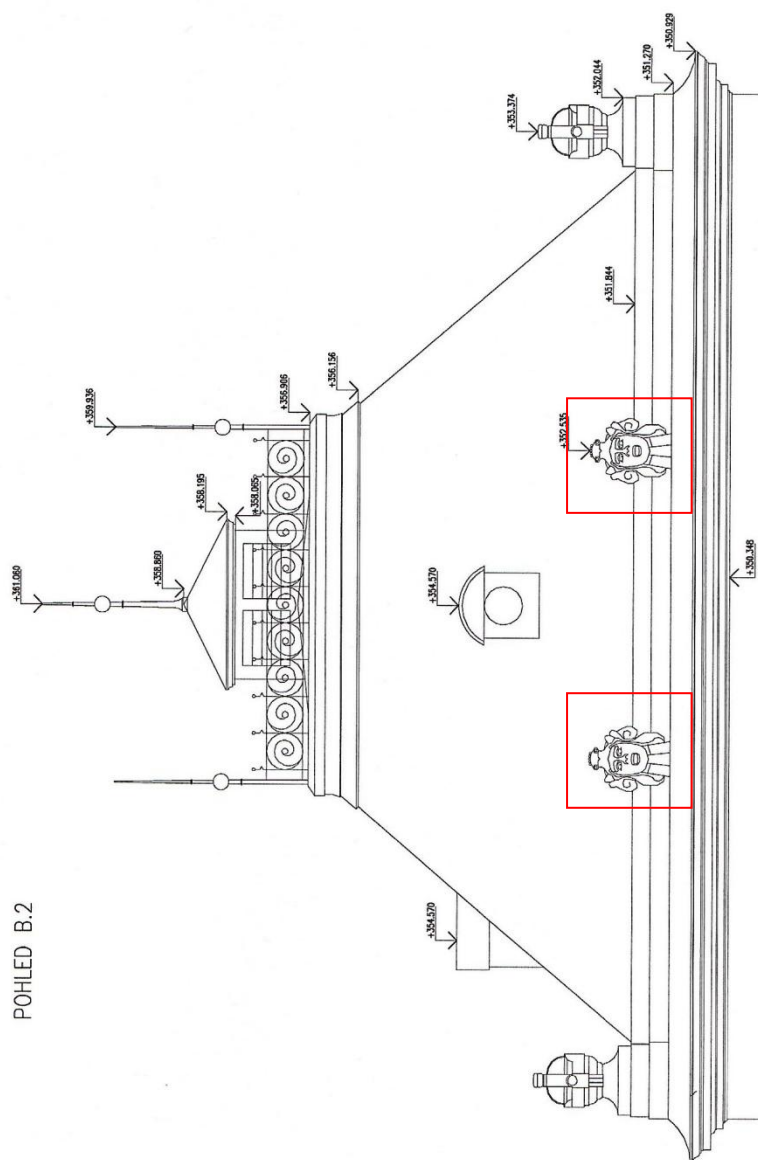
MĚŘ.  
1x1m



MĚŘ.  
1x1m

58





HLAVNÍ SÁL, POHLED B.2

MĚŘ.  
1x1m

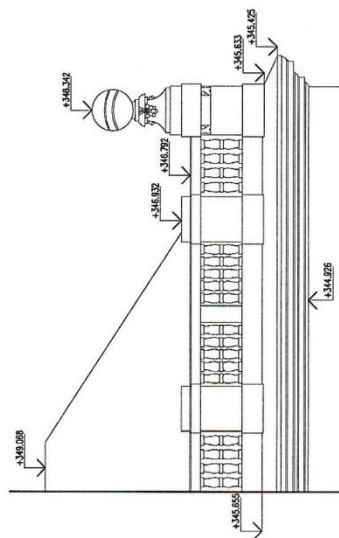


MĚŘ.  
1x1m

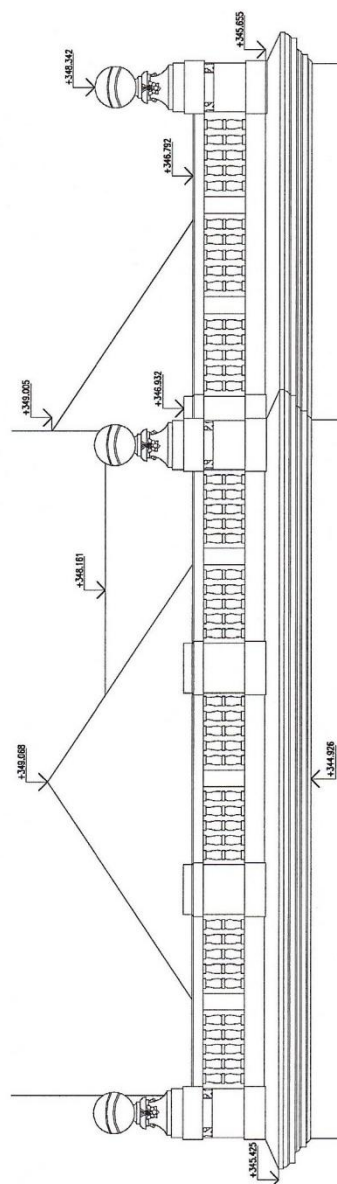
60



POHLED C.1



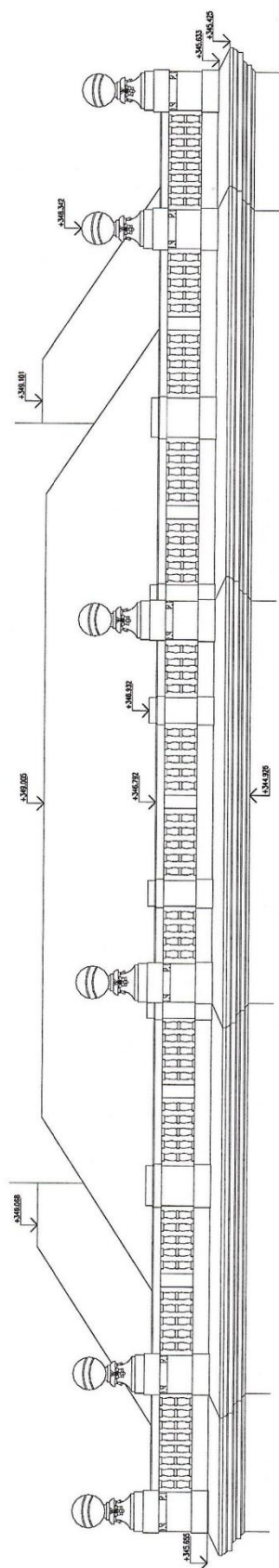
POHLED C.2



SEVERNÍ KŘÍDLO, POHLEDY C.1, C.2

MĚŘ.  
1x1m

POHLED C.3

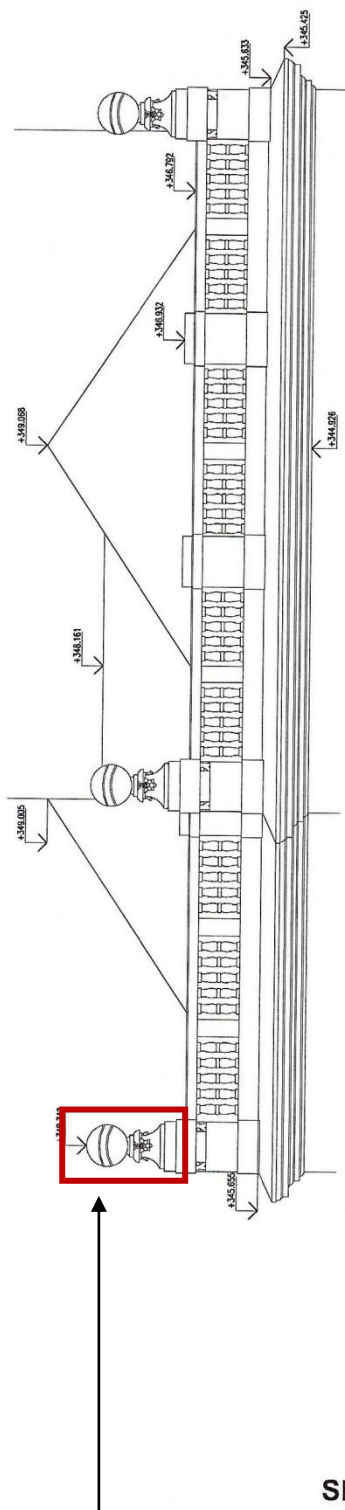


SEVERNÍ KŘÍDLO, POHLED C.3

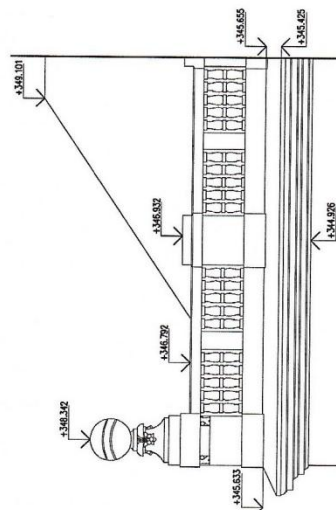
MĚŘ.  
1x1m



POHLED C.4



POHLED C.5



SEVERNÍ KŘÍDLO, POHLEDY C.4, C.5

MĚŘ.  
1x1m

Kulovitě ukončená váza

## Rozpočet

obecně pro všechny prvky:

### Restaurování

- hydromechanické čištění tlakovou vodou
- celková biosanace širokopásmovým biocidem
- injektáž prasklin vhodným výplňovým materiálem
- revize spár (náhrada vhodným minerálním tmelem)
- nátěr vhodnou barvou

### Kopie/výdusek

Lukoprenová forma, zaformování, zhotovení výdusku na bázi křemičitých písků a bílého cementu, armatura ze sklolaminátových tyčí

#### a) Rozpočet. Kulovitě ukončené vázy

- celkem 16ks,
- Kompletní demontáž
- 2x kritický stav poškození vázy, nový výdusek? Ostatní restaurovat.
- náhrada betonových soklů pod vázou - nad parapetem balustrády.
- plechové parapety- (klempířina) okapnice (není v ceně)

Cena za restaurování 1ks..... ,-Kč

Cena za nový výdusek do zhotovené formy ..... ,-Kč

Cena nová forma..... ,-Kč



Pod vázou je rozpraskaný sokl



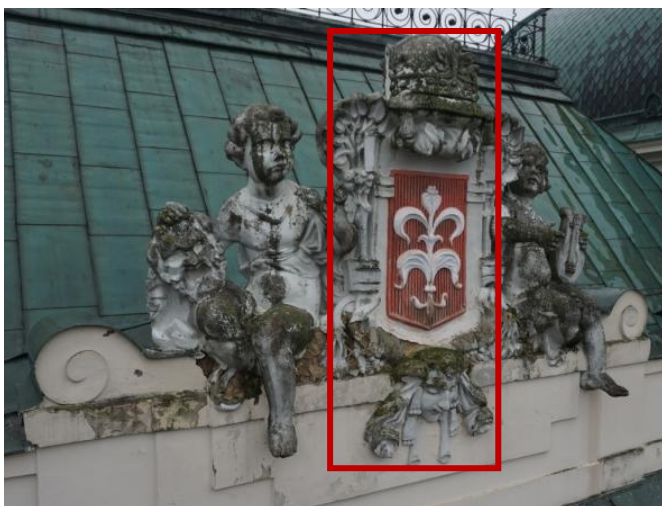
**b) Rozpočet. Vázy s motivem koruny**

- 2ks celé, 2ks poloviční ve fasádě (restaurovat)
- cena 1ks celá váza..... ,-Kč
- cena 1Ks poloviční váza..... ,-Kč



**c) Rozpočet. Figurální kompozice v průčelí**

- Figury restaurovat
- Reliéf se znakem domodelovat, zhotovit formu a výdusek, osazení na původní místo.
- cena za komplet..... ,-Kč



**d) Rozpočet. Prázdné kartuše v průčelí**

- 2ks, jako viz. výše, původní vrchní/zadní cihelnou část domodelovat a po formování nahradit výduskem
- cena 1/ks včetně osazení..... , -Kč



Vrchní partie nad parapetem bude nahrazena.

**e) Rozpočet. Pylon s hlavicí, vázou a plamenem v průčelí**

2Ks

Rrestaurovat.

Cena 1ks ..... , -Kč

Cena 2Ks..... , -Kč

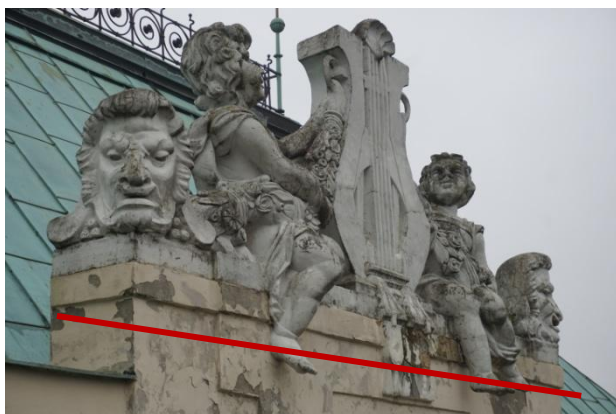


**f) Rozpočet. Sousoší západní fasáda**

Restaurování.

-cena za komplet..... , -Kč

Zdivo pod parapetem není předmětem restaurování.

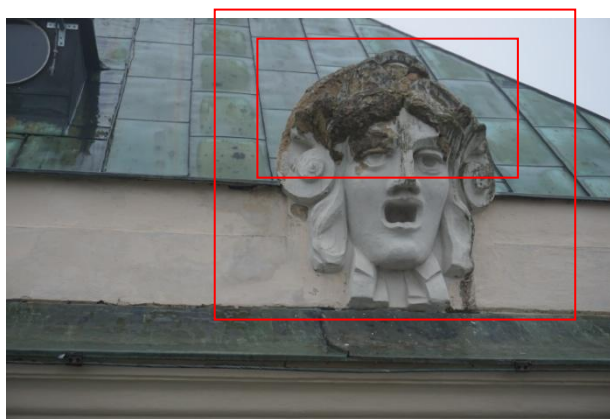


**g) Maska**

4ks

Původní vrchní/zadní cihelnou část domodelovat a po formování nahradit výduskem

Cena 1/ks masky včetně osazení..... , -Kč





#### h) Pískovcová madla balustrády

demontáž montáž

cena za 1bm ..... ,-Kč

restaurování

cena za 1bm ..... ,-Kč



#### ch) Balustrádové kužely

Jižní křídlo 168ks kuželek

Severní křídlo 197ks kuželek

Celkem 365ks kuželek

kompletní náhrada poškozených výdusků za nové výdusky cca 90% z 365 Ks

Cena 1 ks včetně osazení..... ,-Kč



**i) Pilíř balustrády**

V případě nahrazení poškozeného pilíře balustrády za nový výdusek

Cena 1Ks....., -Kč

rozměry 25x65cm



Pod vrstvou cementové malty rozpraskaná hmota pilíře balustrády!!!

**j) Pilíř balustrády pod kulovitou vázou**

Restaurování

Cena 1Ks....., -Kč



V Chrudimi 22.02. 2022

  
**Bc. A. Zdeněk Šmahel**  
restaurování památek  
Vaňkova 1336. 537 01 Chrudim  
604 643 318 IČO: 657 04 771  
DIČ: CZ7505053600